

La marchandisation de l'éthique comme condition du capitalisme contemporain:

fiction, destruction et protection dans notre relation à la nature

Florence Palpacuer

Institut Montpellier Management
Université de Montpellier

Séminaire ASTEC-PSL, St Gély du fesc, 19 mars 2024

La Responsabilité Sociale d'Entreprise (RSE)

- Un débat aux origines du capitalisme

Valeurs morales du dirigeant...

Le Paternalisme (1880-1930)

- Morale chrétienne
- Libéralisme social : retraite et allocations familiales, logement, actions sanitaires et sociales....
- Henry Ford, Alfred Sloan, André Michelin...

L'éthique des affaires (années 1950 et 1960)

- Howard Bowen : *Social responsibility of the businessman* (1953)
 - Keith Davis *Iron Law of Responsibility* (1960)
- Responsabilité proportionnelle au pouvoir du dirigeant

... ou nécessaire règle de droit?

L'entreprise face à la société (années 1910-30)

- *John Clark* (1916, 1939): « l'économie de l'irresponsabilité » fondée sur l'intérêt individuel et « l'économie de la responsabilité » fondée sur un encadrement des entreprises par l'Etat et la société
- *Adolf Berle vs. Edwin Dodd* (1931-34) : responsabilité vis-à-vis des actionnaires ou élargie à un ensemble de parties
- Mouvements sociaux, syndicalisme et droit du travail

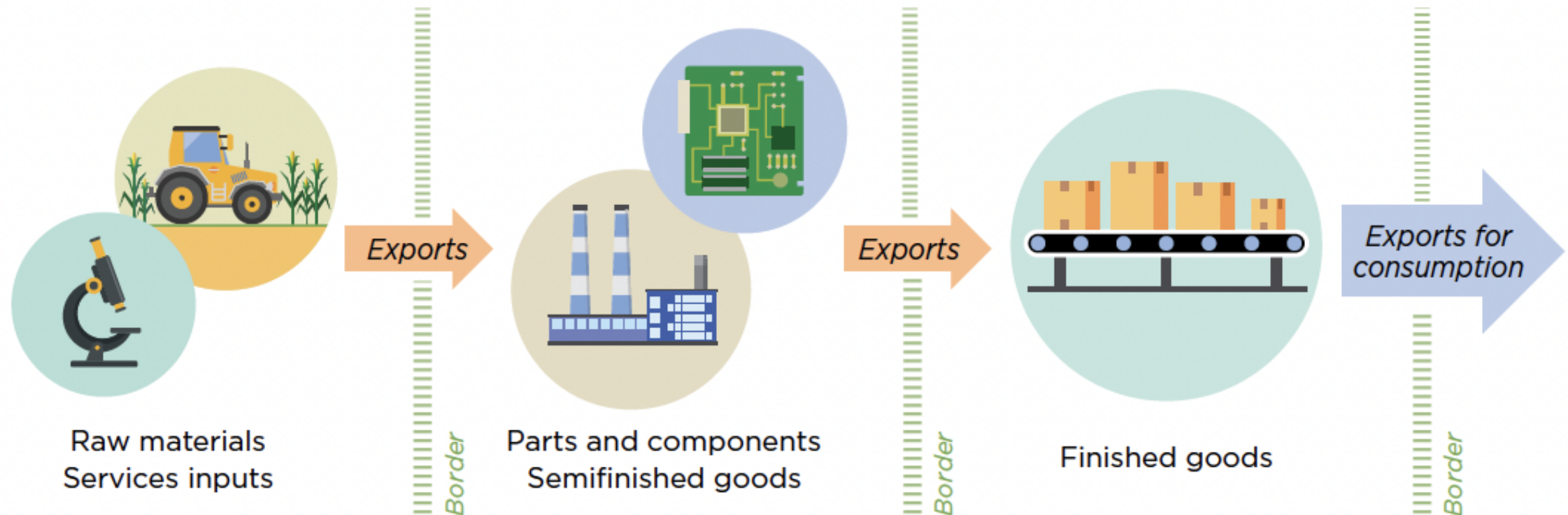
- Une prolifération contemporaine: la RSE en tant que marchandisation de l'éthique

Points clés

- Les Chaînes de Valeur Globales (CVG), au cœur du capitalisme contemporain
- Les CVG, une « architecture d'impunité » contestée
- Marchandisation de l'éthique et contre-mouvements sociaux

What is a global value chain (GVC)?

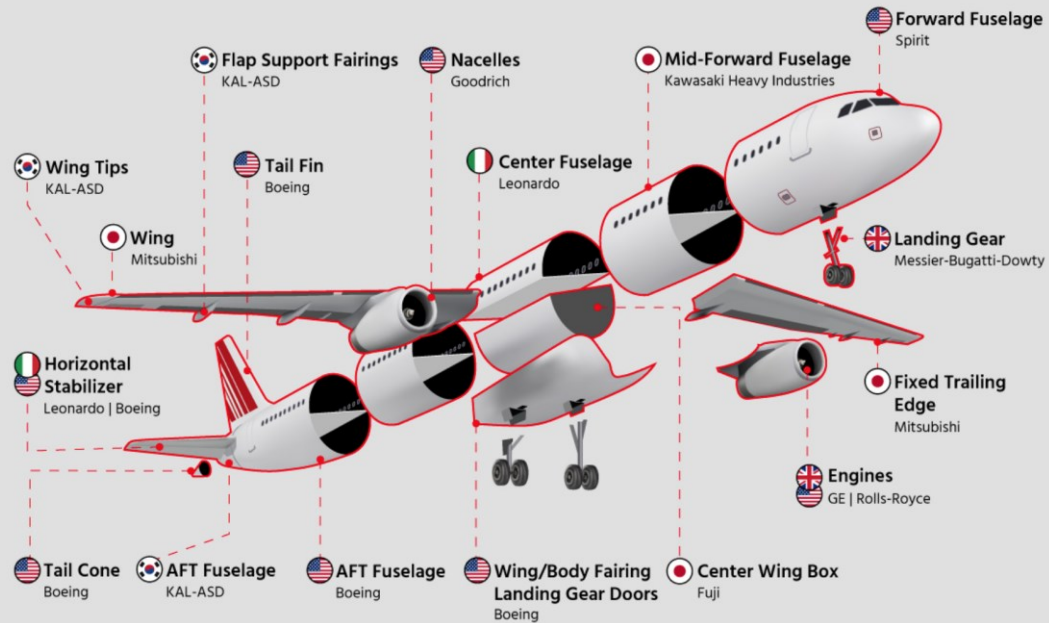
A global value chain breaks up the production process across countries. Firms specialize in a specific task and do not produce the whole product.



World Bank. 2020

→ La CVG, entre filière (économie) et chaîne de valeur (management)

The Global Value Chain of an Airplane



Source: Boeing

The increasing adoption of Global Value Chains is creating lucrative education and career opportunities that are evolving according to the trade participation of different countries. **This means the biggest trade hubs are expected to offer the most jobs.**

Source: OECD (2017)

Seulement cinq pays représentent 85 % du marché mondial de la fleur coupée. Mais ce sont les Pays-Bas qui se taillent la part du lion.



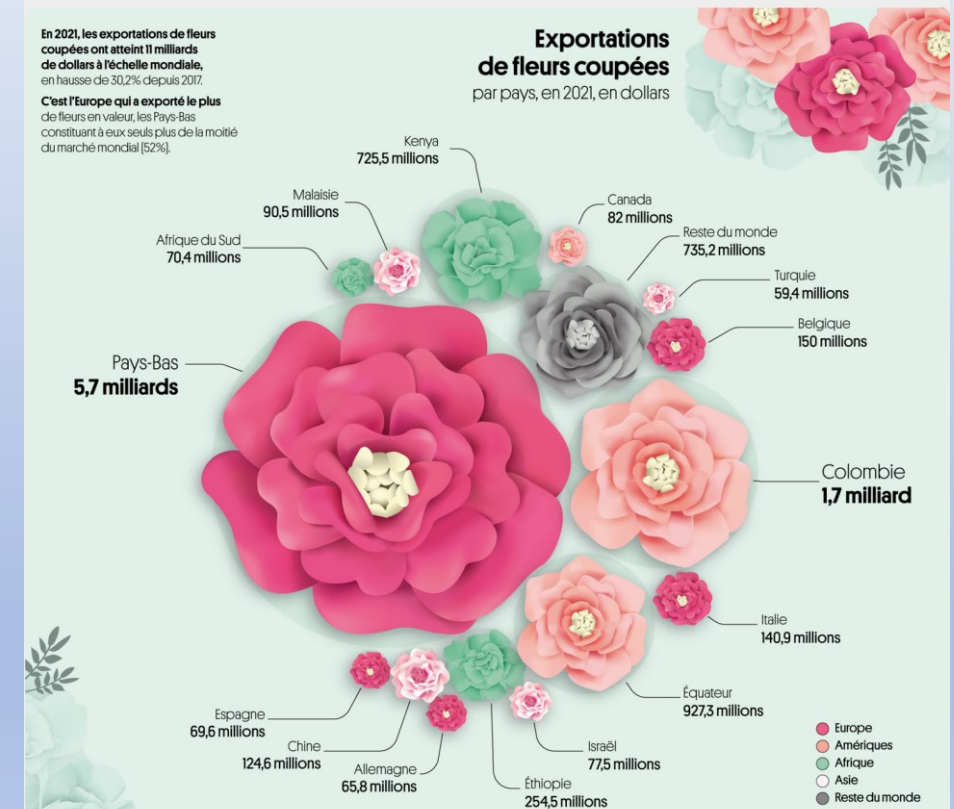
SOURCE : Visual Capitalist
Traduit de l'anglais



Publié le 10 juin 2023 à 17h53

En 2021, les exportations de fleurs coupées ont atteint 11 milliards de dollars à l'échelle mondiale, en hausse de 30,2% depuis 2017. C'est l'Europe qui a exporté le plus de fleurs en valeur, les Pays-Bas constituant à eux seuls plus de la moitié du marché mondial (52%).

Exportations de fleurs coupées par pays, en 2021, en dollars



VISUAL CAPITALIST

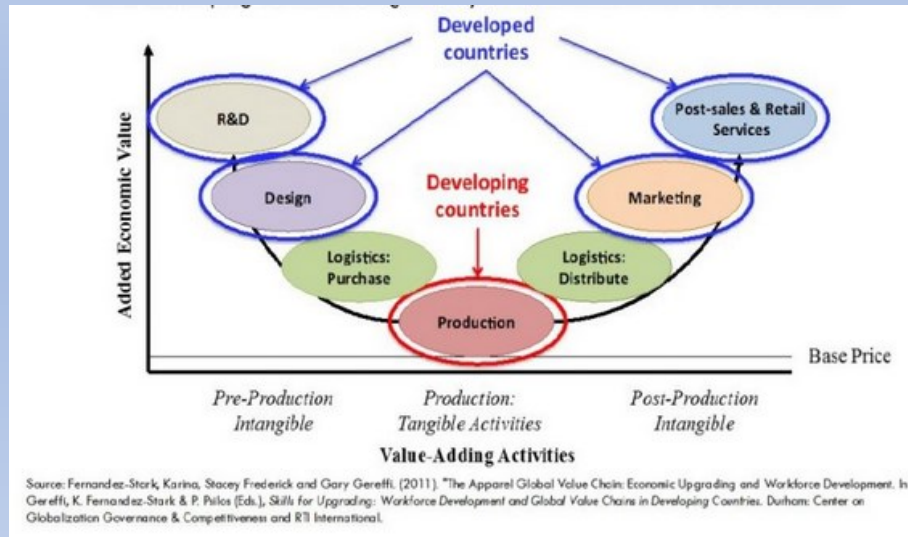
INFOGRAPHIE : LOUIS LAGAS / SOURCE : WORLDS TOP EXPORTS

- Les CVG, au cœur du capitalisme contemporain

« *colonne vertébrale et système nerveux central de l'économie mondiale* » (Cattaneo et al, 2010)

- 70% du commerce international (OCDE)
- 1 emploi sur 5 jobs dans l'économie mondiale (OIT, 2015)
- 30% des emplois dans les pays de l'OCDE

Un modèle controversé:



vecteur de développement



vecteur d'exploitation et d'inégalités

- Multiplication des chocs et tensions:
vers une « déglobalisation » de l'économie?

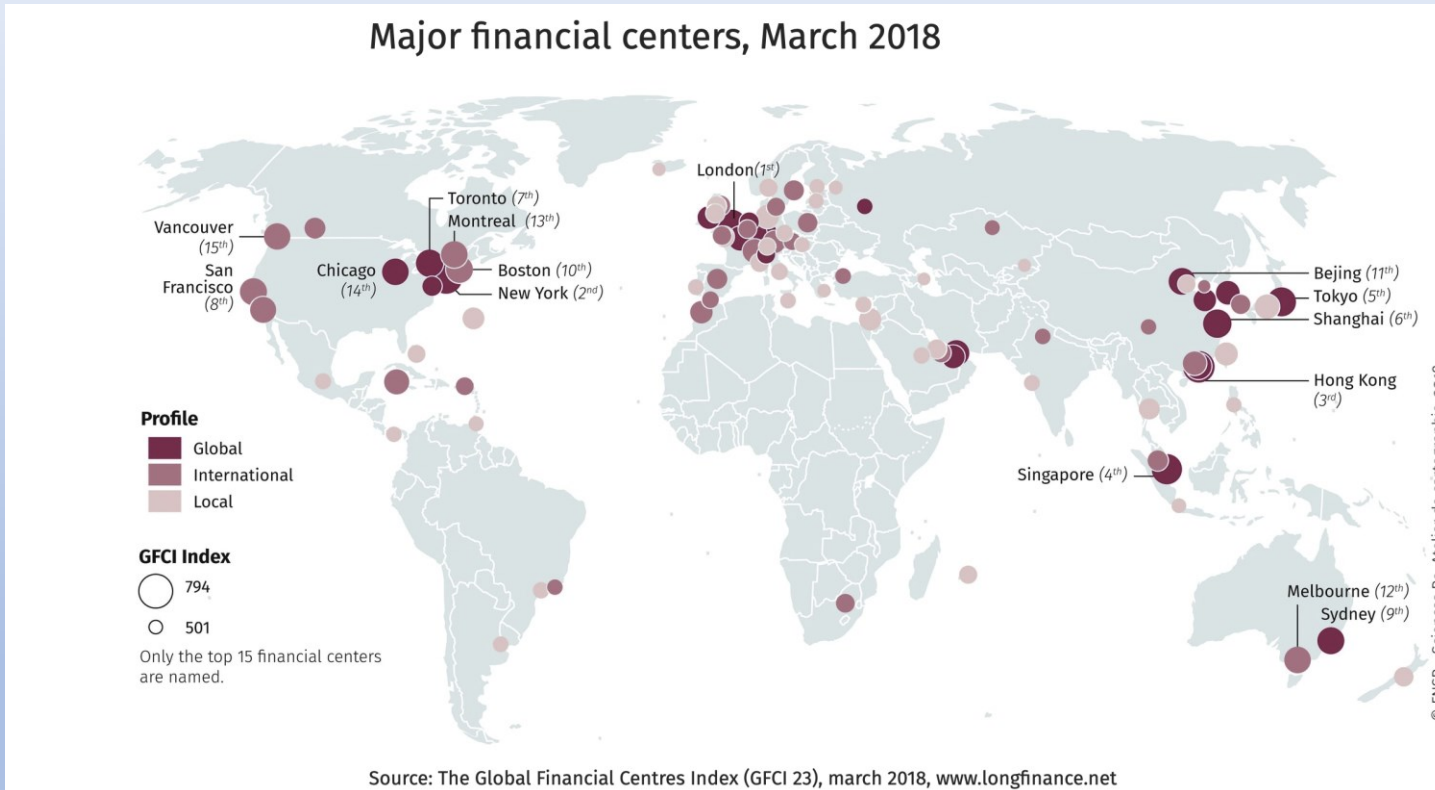
- Les CVG: une hégémonie contestée

- Pandémie de Covid 19
- Crise financière de 2008
- Tensions géopolitiques, populismes
- Société civile

- Les CVG: trop efficaces, trop massives, trop rentables

- L'option du « Chine + 1 »
- Fournisseurs « just-in-case » ajoutés aux « just-in-time »
- « nearshoring/reshoring » sélectif

Des CVG enchevêtrées à la finance globale

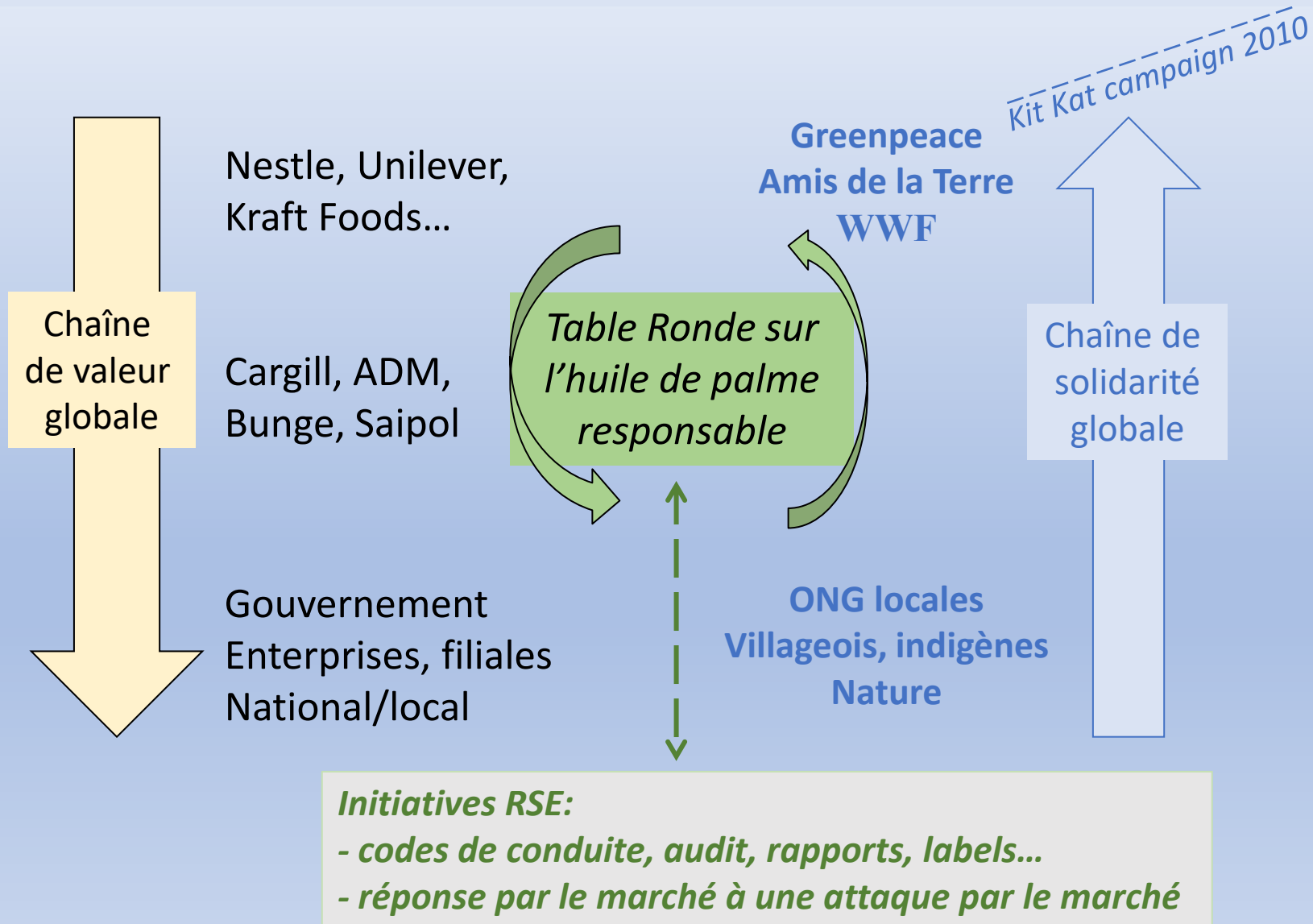


Un concept récent

- « *réseaux de finance globale* »
(Coe, Lai & Wójcik, 2014)
géographie économique
- « *chaînes globales de richesse* »
(Seabrooke & Wigan, 2014, 2017)
économie politique internationale

- « *Intrication* » (Barad, 2007) des chaînes globales devenues « *mutuellement constitutives* »
(Palpacuer et Roussey, 2023)
- *Double capture de la valeur* (i) le long de la chaîne de production (CVG)
(ii) par l'évasion fiscale (Quentin & Campling, 2018)

- Les CVG, une « architecture d'impunité » contestée



Putting palm oil in Kit Kats is bad news for orang-utans



Eight Years Later Palm Oil is Still a Haunting Reality...

by Diana Ruiz

October 31, 2018



Greenpeace activists reveal a banner on the London headquarters of confectionary giant Nestlé. The banner reads "Give me a break" and "Nestlé Killer." Greenpeace is urging the foods giant to stop buying palm oil from Indonesia's biggest producer – the Sinar Mas Group, as the destruction of the rainforest for palm oil production is destroying habitat of the endangered orangutan.

© Jiri Rezac / Greenpeace

- La RSE, une marchandisation de l'éthique

Une perspective critique polanyienne

« Le travail, la terre et l'argent sont des éléments essentiels de l'industrie; ils doivent eux aussi être organisés en marché (...). Mais **le travail, la terre, et l'argent ne sont évidemment pas des marchandises** (...).

- Le travail est juste un autre nom pour une activité humaine inhérente à la vie, (...)
- la terre est seulement un autre nom pour la nature, qui n'est pas produite par l'homme;
- l'argent, pour finir, n'est qu'une marque de pouvoir d'achat qui a pour règle de ne pas être produite du tout, mais d'exister à partir du mécanisme bancaire ou de la finance publique (...).

La description marchande du travail, de la terre, ou de l'argent est complètement fictive »

« Autoriser le **mécanisme du marché** à gouverner seul le destin des êtres humains et de leur environnement naturel, et même la quantité et l'usage du pouvoir d'achat, entraînerait la **démolition de la société** (...).

Privé de la protection des institutions culturelles, **les êtres humains périraient** (...).

La nature serait réduite à ses simples éléments, les quartiers et les paysages seraient souillés, les rivières polluées, la sécurité militaire serait compromise, la capacité à produire de la nourriture et des matières premières serait détruite »

« **Seule la civilisation du 19^{ème} siècle est économique** dans un sens différent et distinct, du fait qu'elle ait choisi de se fonder sur un motif qui est rarement perçu comme valide dans l'histoire des sociétés humaines, et n'a certainement jamais été élevé au rang de justification de l'action et des comportements de la vie quotidienne, à savoir, **le gain** ».

Karl Polanyi, [1944] 2001, **La Grande Transformation**, 75–76.

La RSE en tant que marchandise fictive nécessaire à l'expansion du capitalisme contemporain.

Nécessité de « ré-encastrier » l'économie dans la société et dans la nature.

Equilibre entre Echange - Réciprocité - Redistribution

Une critique ontologique et radicale du capitalisme

- Regain d'intérêt pour Polanyi / « 3^{ème} vague de mondialisation » (Burrawoy, 2010 : 308-9)

La troisième vague de mondialisation a généré '*de nouvelles formes sauvages de commodification de l'argent*' qui ont amené '*un renouvellement de la commodification du travail*', mais son '*vrai caractère*' réside dans '*l'approfondissement de la commodification de la nature*'.

- CVG = archétype de la « société de marché » polanyienne (Langthaler et Schüler, 2019: 210)

1^{er} regard critique de Polanyi sur le développement capitaliste, et son idée centrale selon laquelle la société de marché ne peut se maintenir sur le long terme car elle détruit les relations sociales et environnementales nécessaires à un usage soutenable des ressources humaines et naturelles, semble d'actualité'.

- La nouvelle critique écologique (Tsing, 2015 : 5).

Comment la commodification opère pour désencastrer les éléments de la vie sociale et écologique de manière à '*transformer tant les humains que les non-humains en ressources pour l'investissement*' ; ou comment le motif du gain 'conduit les investisseurs à *inscrire l'aliénation, c'est-à-dire la capacité à se tenir seul, comme si l'inscription dans le vivant n'avait pas d'importance, tant dans les personnes que dans les choses*'.

- La « RSE-isation »: « épaissir les procédures managériales » et « réduire les éléments éthiques » (Sum, 2010:64)

Le « double mouvement », interprétations 'hard' et 'soft' (Dale, 2010)

La polémique Dalton-Duczynska

Le Polanyi « modéré »

- Un *mécanisme auto-correcteur*: le marché génère spontanément sa propre régulation sociale qui modère ses excès
- RSE = manifestation du 'double mouvement' dans l'économie contemporaine = réencastrement

Le Polanyi « radical »

- Une *contradiction fondamentale* dans le sens marxiste du terme (Polanyi-Levitt, 2007)
- La société, ou la vie, *résiste* à sa propre chosification/destruction par la marchandisation

Besoin d'expansion illimitée de l'économie de marché capitaliste
vs.
Besoin humain de relations mutuellement soutenantes

- Critique *écologique* (Prudham, 2005) : « le capitalisme contre le reste de la société »
« la nature capitaliste contre la nature sociale »
- Issue indéterminée (pas de force historique impersonnelle)

RSE = nouvelle commodification fictive

- Le cas emblématique de Weda Bay Nickel (WBN)



Palpacuer, F. & Roussey, C. (2023) Entangling global chains of wealth and value through CSR-ization: A critical Polanyian perspective on Weda Bay Nickel, *Environment and Planning A: Economy and Space*.

Weda Bay: avant/après



La production de fonte de nickel (nickel pig iron) est lancée à Weda Bay en Indonésie, où Eramet a cédé le contrôle au chinois Tsingshan qui a financé le développement du projet.

• WBN, un modèle d'approche minière responsable

Un dialogue constant avec toutes les parties prenantes

Eramet a démarré seul le projet d'exploration en 2006. Le Groupe a développé un dialogue constant avec toutes ses parties prenantes, en particulier les communautés et les autorités, dans le but d'assurer son permis social d'exploiter. Jusqu'à présent, les opérations montrent que plus de 80% de la main-d'œuvre du complexe industriel est originaire d'Halmahera ou de la province des Moluques du Nord. Les villages des environs bénéficient du développement économique direct et indirect du projet.

En plus du dialogue avec les habitants des villages côtiers, WBN interagit avec de petits groupes nomades, de l'ordre de quelques personnes. Appelés Forest Tobelo, ils vivent dans l'intérieur de l'île en ayant développé des modes de vie et des pratiques différentes de celles des autres habitants. Plusieurs d'entre eux ont visité les camps d'exploration dès l'origine du projet et encore viennent à la rencontre des équipes. Plusieurs études anthropologiques réalisées depuis 2010 avec le soutien d'experts montrent que les Forest Tobelo ne vivent pas sur les zones côtières.

En cas de rencontre avec les Forest Tobelo, WBN a établi des règles claires pour tous ses employés et sous-traitants : être respectueuse et culturellement appropriée avec eux. La recommandation est de maintenir les interactions à un niveau bas et de communiquer uniquement si les Forest Tobelo sont disposés à le faire.

Dans le cadre du développement de la mine sur la concession, une nouvelle étude de terrain dédiée est en cours et implique un anthropologue local ayant une expertise spécifique sur ces groupes à Halmahera. Cela nous aidera à mieux connaître le mode de vie de la mine et à nous assurer que nous comprenons et respectons le mode de vie de ces personnes, dans le respect de l'Homme.

Consentement « libre, préalable et éclairé » des populations
Etudes d'impact environnementales
Compensation

MIGA's involvement in the Weda Bay nickel project in Indonesia is a case in point. The Weda Bay deposit is one of the world's largest undeveloped sources of nickel. Fully developed, it will allow Indonesia to become one of the world's major nickel producers and provide significant employment, major government revenues, and will have an important impact on the local economy.

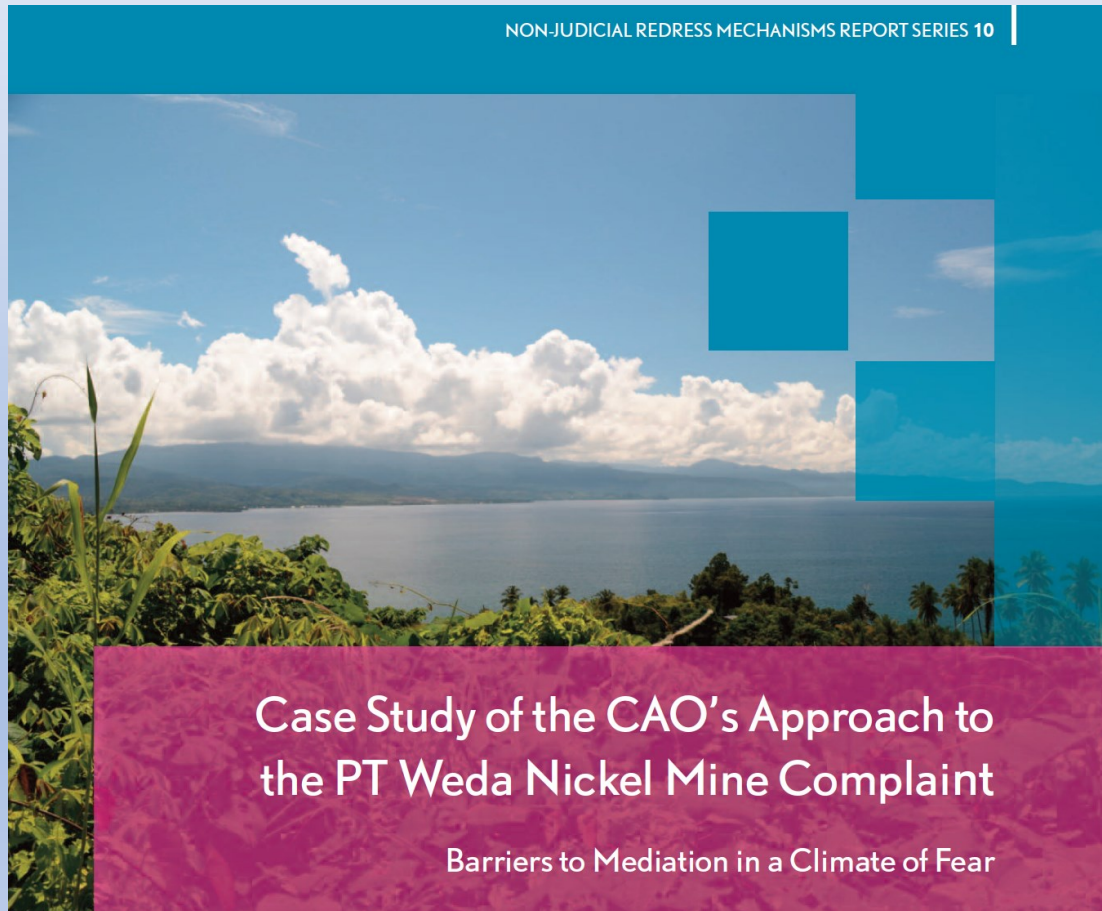
In an innovative move, MIGA has insured the exploration and feasibility phase of the project. MIGA's involvement at this early stage of the project will ensure that a solid framework is in place for the potential development of the mine, providing the client with the institutional capacity necessary to design and implement best practices from the start. This project may set a precedent for how mining projects should be carried out in sensitive and challenging environments, such as those common in Indonesia. More broadly, the Weda Bay project will provide an important demonstration of how a major natural resource can be developed sustainably to benefit the local population.

MIGA's Performance Standards



- social and environmental assessment and management
- labor and working conditions
- pollution prevention and abatement
- community, health, safety and security
- land acquisition and involuntary resettlement
- biodiversity conservation and sustainable natural resources management
- indigenous peoples
- cultural heritage

- WBN, les violations avérées des droits humains et de la nature



- ***Collusion Etat-Firmes multinationales***
 - Brader l'accès aux terres / citoyens privés de droits
- ***Répression :***
 - Troupes paramilitaires sur le site minier
 - Emeutes liées aux conditions de travail
 - Emprisonnement des manifestants
- ***Manipulation :***
 - Compensation financière dérisoire des villageois
 - Infantilisation des militants écologiques indonésiens
- ***RSE-isation***
 - La Banque Mondiale ne garantit *que la 1^{ière} phase*
 - Le médiateur n'évalue *que la forme* et non le fond
 - Garantie maintenue malgré les risques reconnus

- Weda Bay Nickel (WBN) ou l'éthique marchandisée

Un projet inscrit dans la marchandisation financière (1996-2006)

Contractualisation levées de fond au Canada (de 300 k\$ à 270 M\$) + concession minière (30 ans, 1200 km²)

Fictionnalisation la « performance » est financière et théâtrale (Tsing, 2005)
Mythe de la frontière : « *an island in a sea of discovery* » « *Tarzan hill* » « *Santa Monica hill* »

Spéculation entrées et sorties d'investisseurs opaques, Stéphane Datel (scandale Uramin, 2007 Areva)

La fabrique d'une marchandisation financière-éthique (2006 - 2020)

« **RSE-isation** » fiction (respect social et environnemental)
contractualisation (garantie financière)

Défaite des contre-mouvements

répression (local)
disqualification (national)
procéduralisation RSE (international)

Etat = bras armé de la CGV

Autorise, invisibilise, légitime



Destruction sociale (*ukum adat*)
Destruction environnementale (forêt protégée)
Gouvernée par **l'appât du gain**

Les contre-mouvements des CVG

- Des CVG invisibles et hors-sujet dans la transition écologique:

Pouvoir concentré / responsabilités diffuses dans l'« architecture d'impunité » des CVG
La marchandisation éthique: fiction/procéduralisation/manipulation/répression

- Plusieurs formes de reterritorialisation des contre-mouvements:

Filières locales / Commerce Equitable Nord-Nord / Législation contraignante / Luites
Réciprocité et redistribution: fondements polanyiens de la société et du vivant