

# La puissance de l'arbre

Produire et faire monde autrement

# Une idéologie moderne du développement des sociétés



Une marche historique (linéaire)  
guidée vers et par le « Progrès »  
(sciences, techniques, économie)

➔ « Émancipation » et  
« Croissance »

Une histoire ayant commencé avec  
la « révolution néolithique »:  
domination des humains sur la  
nature



# La « révolution néolithique »

1925, Vere Gordon Childe (« The Dawn of European Civilization »)

« Le début des premières manipulations par notre espèce de son milieu naturel, directement à **l'origine de sa puissance** d'à présent »

L'avènement de l'homme « **créateur émancipé** »

« Lorsque, de chasseur-cueilleur, l'homme devint agriculteur-éleveur, s'établit une **rupture décisive et irréversible** dans l'histoire des sociétés »

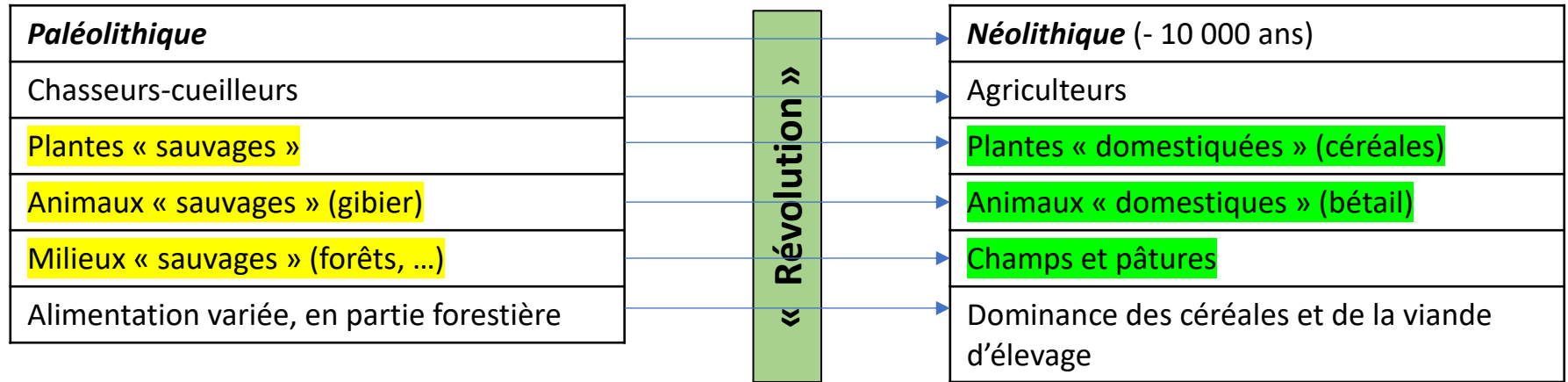
« La deuxième grande **révolution**, après celle de l'anthropogénèse »

Riziculture sur abattis-brûlis, Sumatra



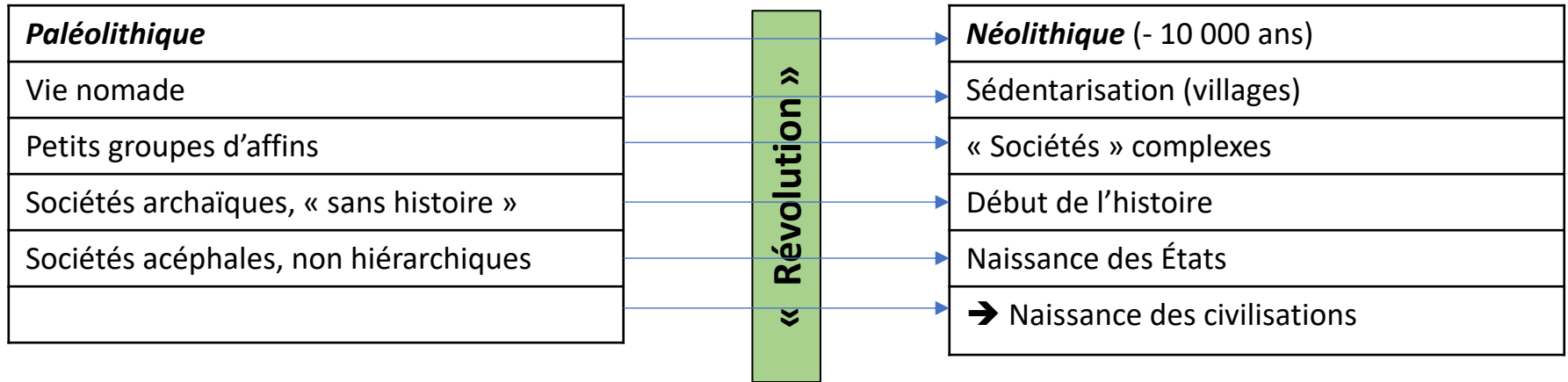
# La « révolution néolithique »

- Il y a +/- 10 000 ans



# La « révolution néolithique »

- Il y a +/- 10 000 ans



# La « révolution néolithique »

Un autre récit est-il possible?

- André-Georges Haudricourt : *Domestication des animaux, culture des plantes et traitement d'autrui* (1962)
- Maurice Godelier : *L'Idéal et le matériel* (1984)
- Jared Diamond : *The world until yesterday* (2012)
- Yuval N. Harari : *Sapiens: A brief history of humankind* (2014)
- James Scott : *Against the grain* (2017)
- David Graeber et David Wengrow : *The Dawn of Everything* (2021)
- Charles Stepanoff : *Attachements* (2024)



Riziculture sur abattis-brûlis, Sumatra

# La « révolution néolithique »

## → Des questions

- Sur la prédominance (alimentaire, économique) des céréales
- Sur la permanence des nourritures forestières (hors chasse)
- Sur la nature des activités forestières (« Cueillette » ? « Prédation » ?)
- Sur la nature respective des *forêts* (= non aménagées ? non gérées ? juste « anthropisées » ?) et de l'*agriculture*
- Sur la domestication : comme *process* (contrôle de la reproduction et modification du génome) et comme *relation* (entre humains et plantes ou animaux)



Collecte de mangues en forêt, Bornéo

# La « révolution néolithique »

→ *Des impensés (l'arbre, la forêt)*

→ *Invisibilisation de la réalité forestière du monde*



Collecte de mangues en forêt, Bornéo

# Des systèmes alimentaires, des systèmes de production et des modes de vie basés (en partie) sur l'arbre / la forêt



# Manger à sa faim en forêt : le problème (?) des sucres lents



## Les civilisations du sagoutier (Metroxylon sagu)

En Asie du sud-est (Philippines, Sumatra,  
Bornéo, Seram) et en Océanie-Pacifique  
(Nouvelle Guinée et Pacifique occidental)

Prédominant en Chine tropicale 2000 ans avant  
JC



© A.Bourreau





- Productivité : 1 palmier → 100 kg (avant floraison) à 400 kg (arbre stérile)
- Investissement : 1 semaine de travail (1 arbre) → consommation d'1 famille pour plusieurs mois
- Bonne conservation





- Trois modes de gestion du sagoutier

- « Collecte » ou « Culture » ?

- Amélioration des peuplements et sélection des dragons → domestication ?

- Sociétés nomades, semi-nomades et sédentaires

# Les civilisations de l'arbre à pain (*Artocarpus* spp.) en Mélanésie et en Océanie

- ➔ Domestication?
- ➔ « Collecte » ou « Culture » ?



- Une production à contre-courant du grand récit historique occidental

Le châtaignier, ou l'inversion de l'histoire





Planter des châtaigniers

1/ *se libérer de la céréale*

2/ *saisonnalité du travail*

→ *compatible avec les transhumances*

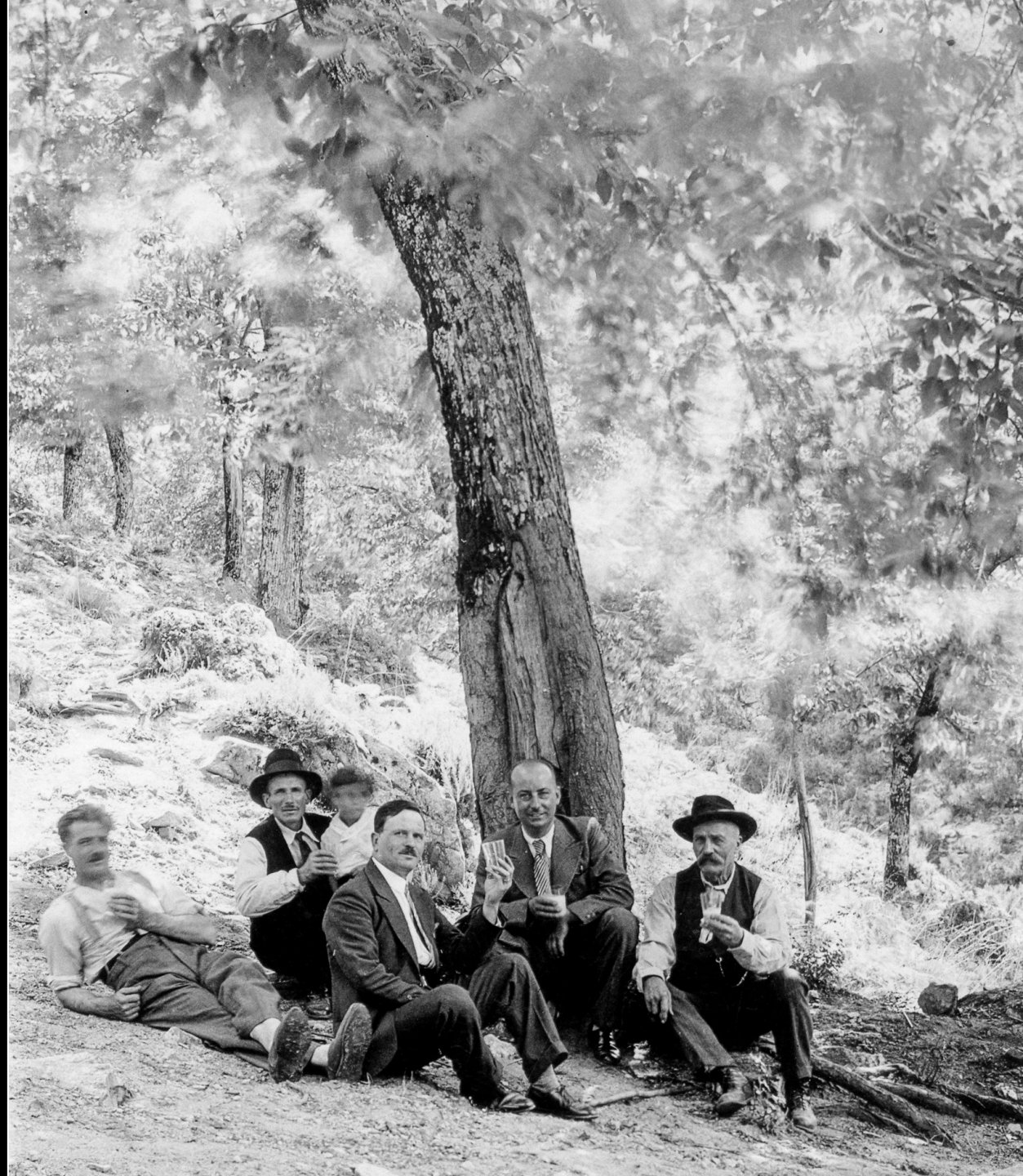
3/ *saisonnalité forte du travail*

→ *libère du temps*

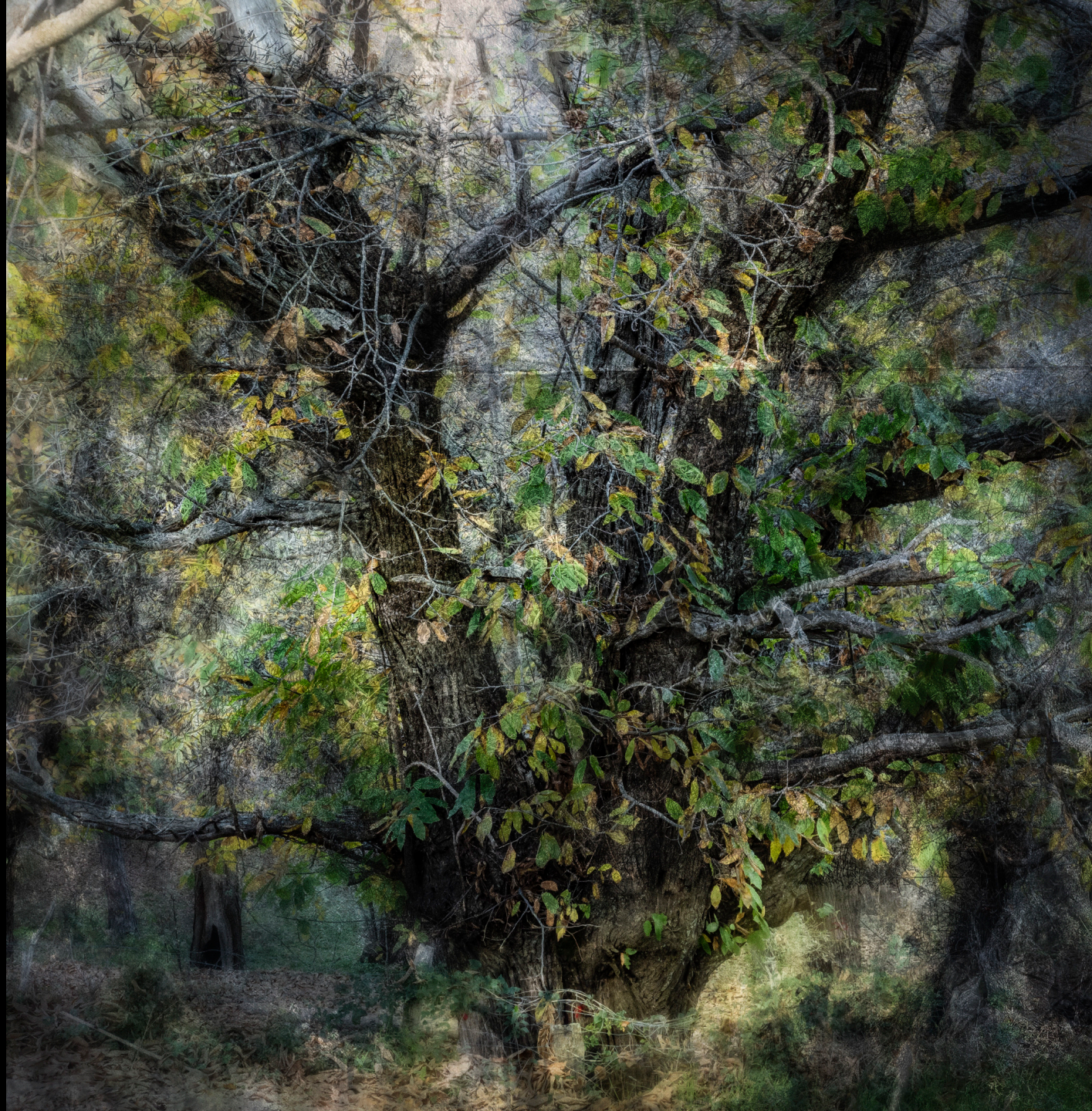
→ *liberté*

Châtaignier → une **rupture** alimentaire, culturelle, culturelle avec la tradition céréalicole

→ Un « arbre civilisateur » ?

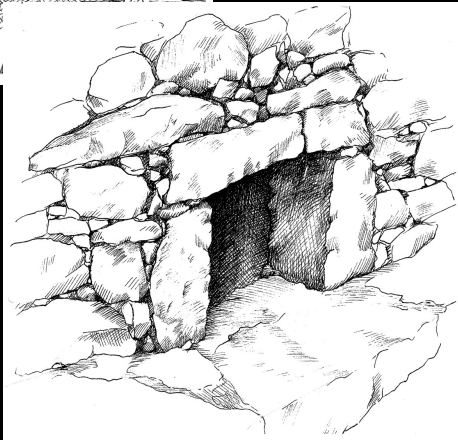
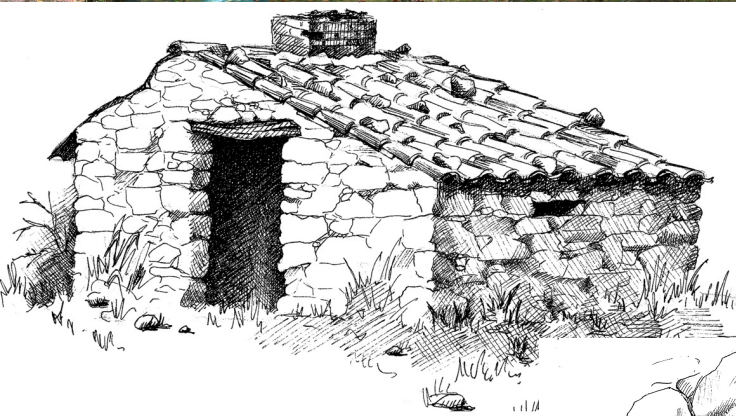


Construire une société  
avec le châtaignier





- Des pratiques culturelles à inventer
- Un paysage à construire

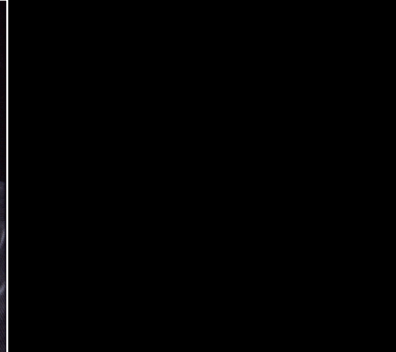


- Des alliances improbables avec les animaux





- Un appareil de transformation à inventer et à construire



- Une culture alimentaire nouvelle
- De nombreux métiers associés (charpentiers, menuisiers, ébénistes, charbonniers, vanniers)
- De nouveaux savoirs et de nouveaux savoir-faire



Florence Jean

# LA PROPRIÉTÉ « ARBORAIRE » EN CORSE ET AILLEURS

- Des régimes de propriété non absolus (propriété arboraire)
- → permet aux sans-terre et aux femmes de planter et de posséder des châtaigniers
  
- Des régimes de comportements qui concernent hommes et bêtes (pratique du *furestu*)



Collection Droit et Espace Rural

L'Harmattan



Une vie créée autour de liens forts  
(attachements, solidarités) entre arbres /  
hommes / animaux

→ La châtaigneraie (ou la société castanéicole)  
comme un collectif multi-espèces

- De nouvelles solidarités,  
intergénérationnelles, de nouveaux  
engagements
- Sur le long terme
- Des généalogies entremêlées
- Une relation de réciprocité H/A

→ une « civilisation du  
châtaignier »

# Les civilisations du chêne en régions tempérées : des forêts nourricières?

- De l'Europe au Moyen Orient
  - Mésolithique
  - Néolithique
  - Antiquité
  - Aujourd'hui Espagne, au Portugal, en Grèce, au Maroc, en Turquie, en Iran, en Irak



# Les civilisations du chêne en régions tempérées : des forêts nourricières?

- En Amérique
  - En *Californie*
  - Plaines du centre de l'Amérique du nord



# Les civilisations du chêne en régions tempérées : des forêts nourricières?

- En Asie
  - En *Corée* : des nouilles aux glands, de la farine de glands
  - En *Chine*: tofu de glands



# Les modes de gestion des chênes

- Prédésumé de « collecte »
- ➔ « Collecte » ou « Culture » ?
- Des glands « doux » ➔ domestication ?



# Les civilisations du chêne en régions méditerranéenne : des parcs agroforestiers

- Dehesas (Espagne)
- Montados (Portugal)



- **Sélection des arbres**
- **Manipulation de la *forme des arbres***



- Formation au néolithique (5000 ans BP)
- → **domestication forestière et domestication des céréales ne sont pas antinomiques**
- Un système typique des zones semi-arides : le parc agroforestier



# Les traces des parcs agroforestiers en Corse



# Les traces des parcs agroforestiers en Corse



# Les civilisations du Karité (Vitellaria) : les parcs agroforestiers du Sahel



# Les civilisations de l'arganier : les parcs agroforestiers du Maroc



- Domestication?
- « Collecte » ou « Culture » ?

# Les civilisations du palmier à huile en Afrique : parcs agroforestiers, forêts aménagées et jardins de case

« L'arbre le plus utile d'Afrique de l'Ouest »

- ➔ « Collecte » ou « Culture » ?
- Domestication?



Jardins de case, jardins-forêts, agroforêts: des fruits, des noix, des épices ...

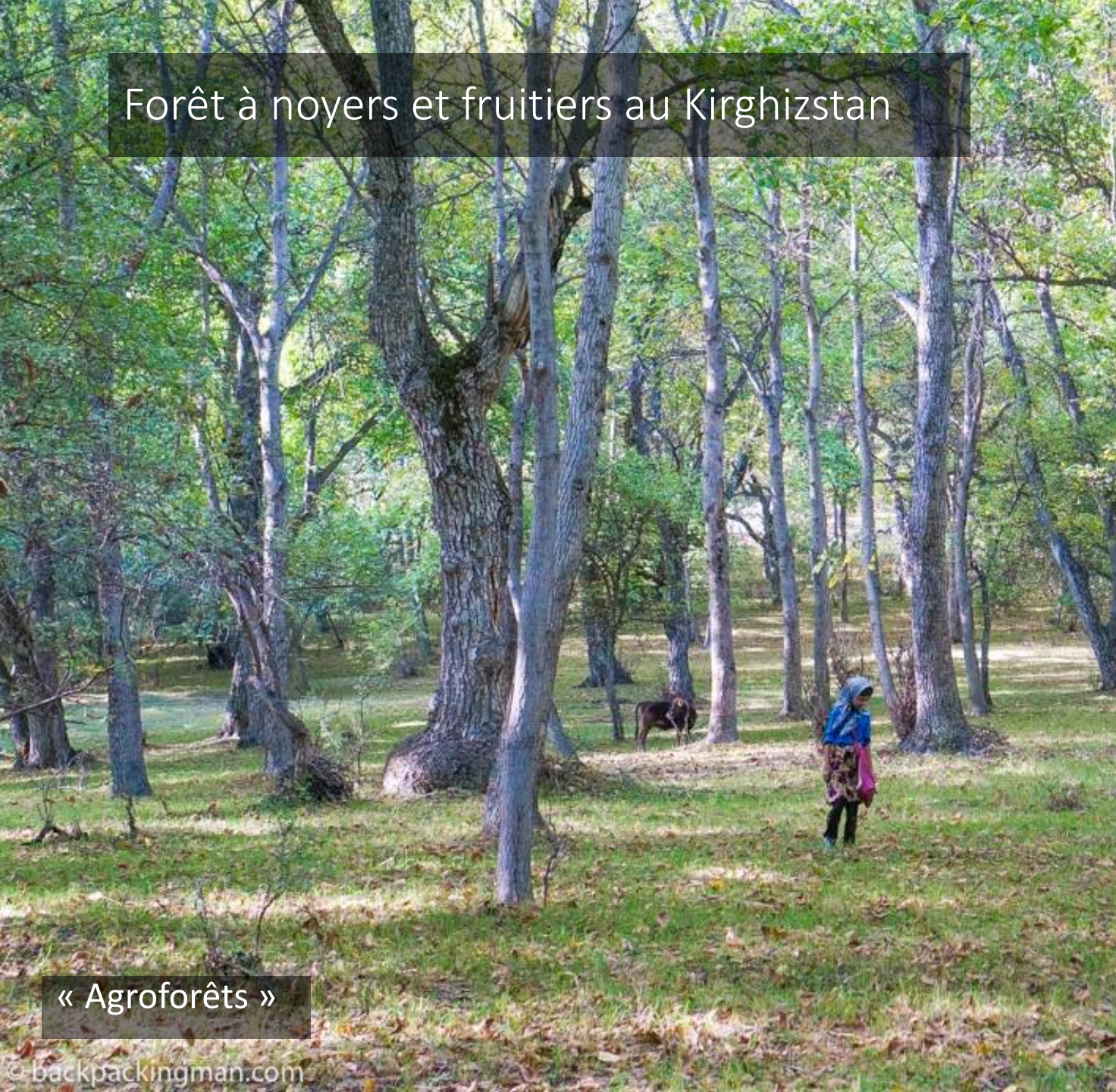


Bornéo, Sumatra: des forêts fruitières



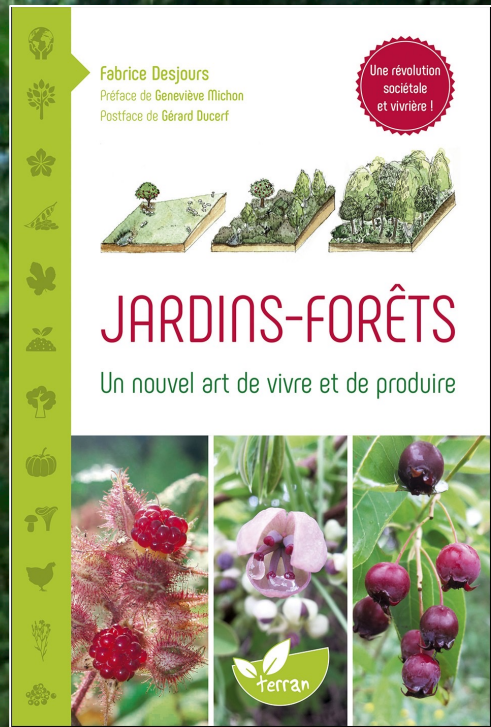
« Agroforêts »

# Forêt à noyers et fruitiers au Kirghizstan



« Agroforêts »

# Jardins-forêts tempérés



## En résumé

- → Les *nourritures forestières* n'ont pas disparu de nos systèmes d'alimentation
- Elles ont donné lieu à **toutes sortes de manipulations** du végétal et de *l'écosystème*
- → La « *forêt nourricière* » (l'agroforêt ?) est toujours là, mais souvent *invisibilisée*

- « Faire société », « faire monde » avec l'arbre?

Graminées / Arbres  
*des modes d'existence  
incommensurables*



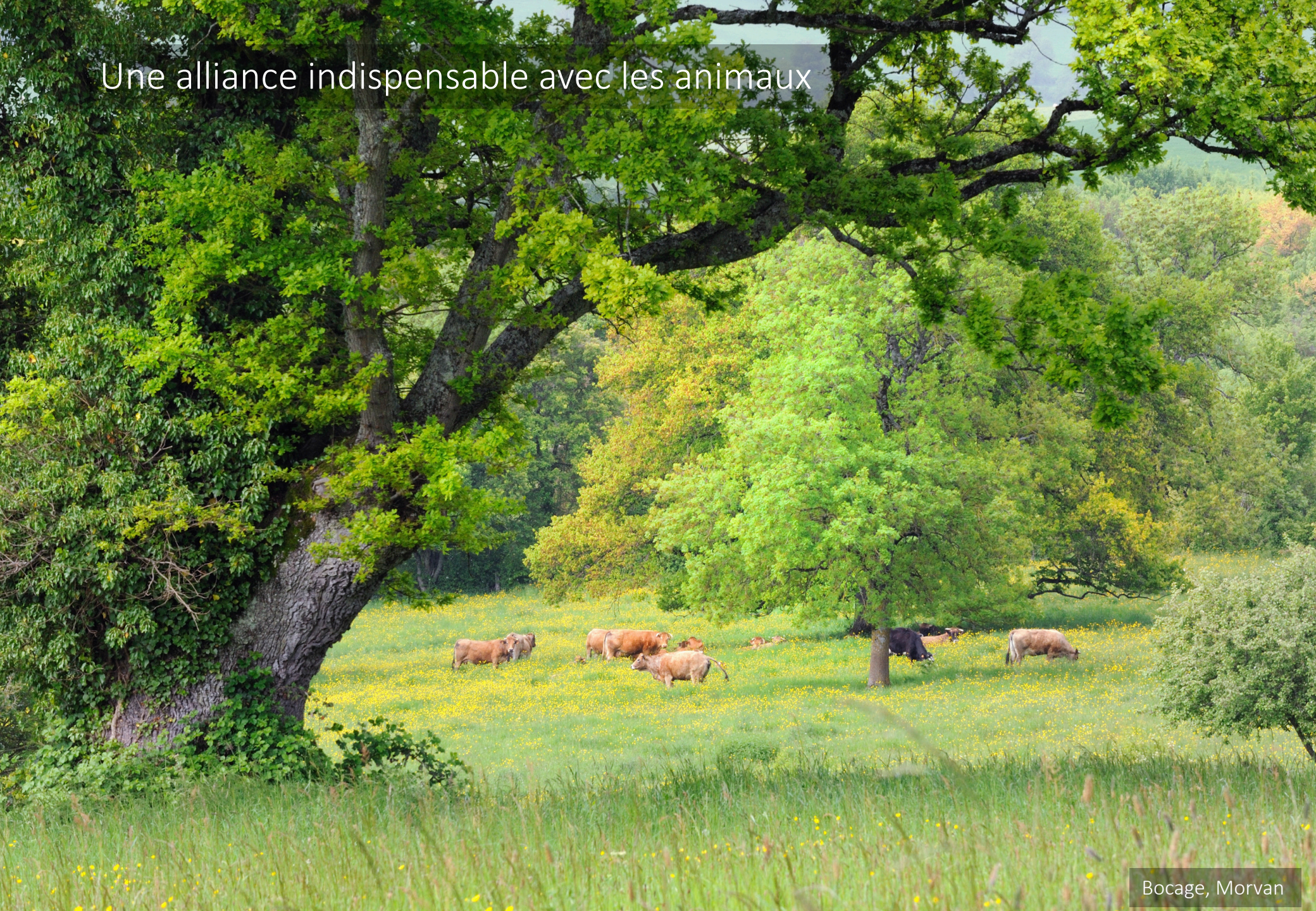
Trogne de chêne vert, Corse

Des pratiques qui « engagent »  
différemment les humains et les  
plantes



Femmes transportant de jeunes arbres  
dans un parc à palmiers à huile, Togo

Une alliance indispensable avec les animaux



Faire monde avec l'arbre et la forêt : des collectifs multi-espèces pour des paysages résilients (tropiques humides)

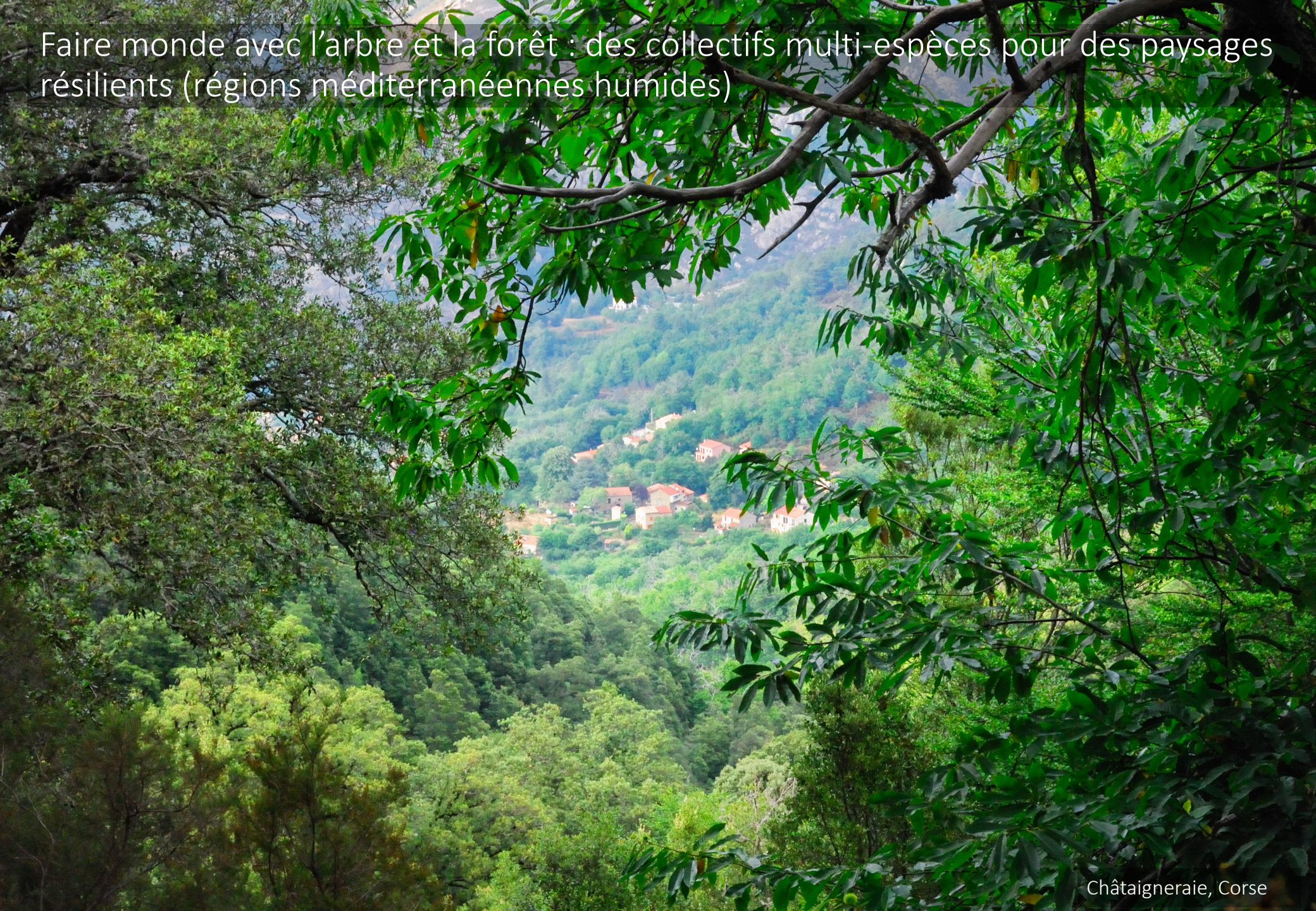


Faire monde avec l'arbre et la forêt : des collectifs multi-espèces pour des paysages résilients (zones arides)



Arganeraie, Maroc

Faire monde avec l'arbre et la forêt : des collectifs multi-espèces pour des paysages résilients (régions méditerranéennes humides)



Faire monde avec l'arbre et la forêt : des collectifs multi-espèces pour des paysages résilients (régions méditerranéennes arides)



# Faire monde avec l'arbre et la forêt : des collectifs multi-espèces pour des paysages résilients (régions tempérées)



Forêts pacaniers/chênes/châtaigniers/gibier, Amérique du nord

Faire monde avec l'arbre et la forêt : des collectifs multi-espèces pour des paysages résilients (régions tempérées)



Prés-vergers, Normandie

Faire société avec les arbres  
*Un engagement de long terme,  
intergénérationnel, des attachements  
réciproques (« domestication »)*

- Humains → Arbres : notion de « soin », d'« éducation » et de responsabilité
- Humains → Humains : responsabilité et réciprocité, lignages



# Faire société avec les arbres

## *Des institutions adaptées*

- Repenser les arrangements :
  - *Une autre définition de la propriété*
  - *des règles de gestion en commun*

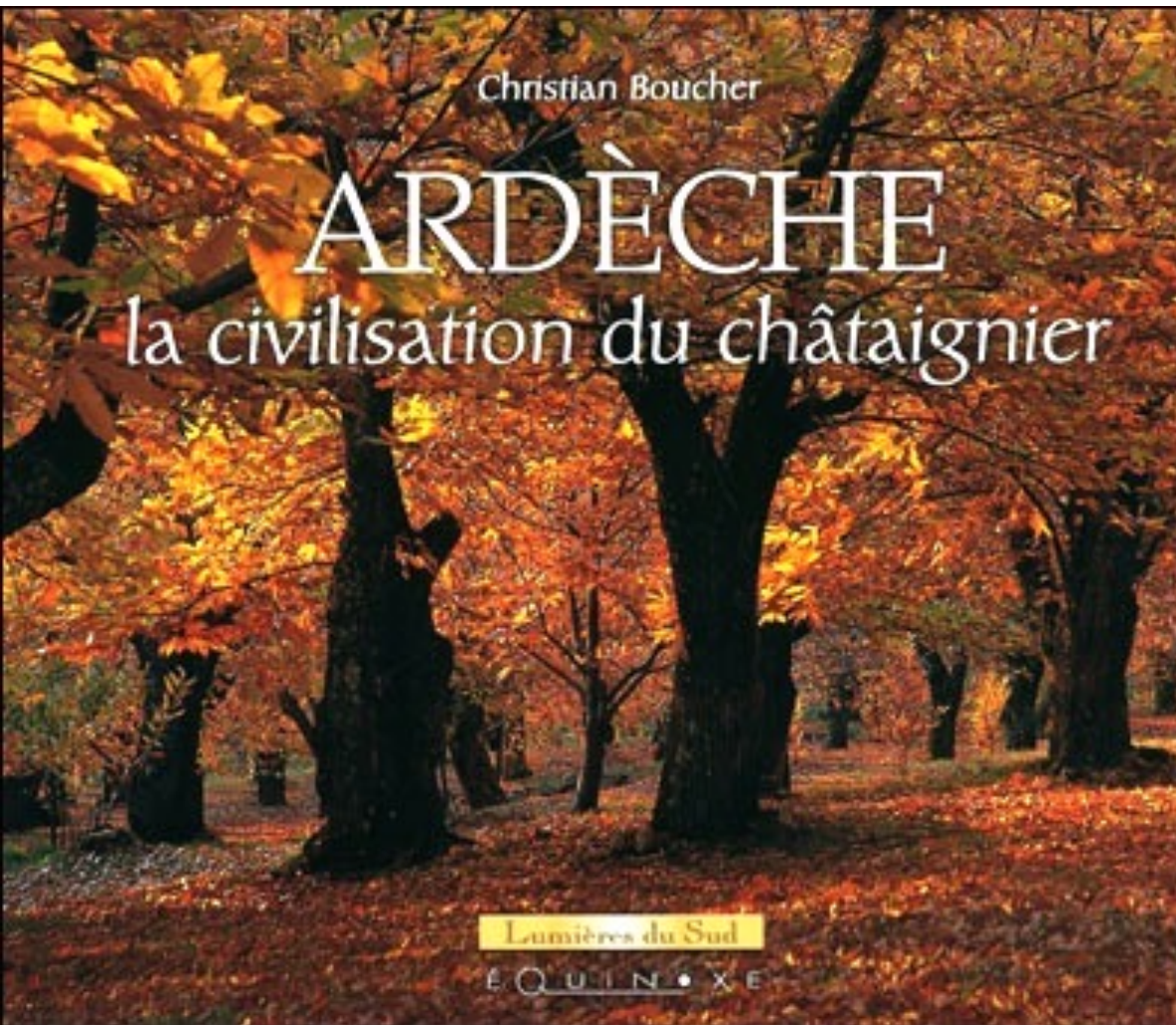
Agdal, Haut Atlas, Maroc

Faire société avec les arbres  
*Une « culture » (technique, alimentation,  
récits, vision du monde) adaptée*

Rachida NOUAIM

## L'ARGANIER AU MAROC

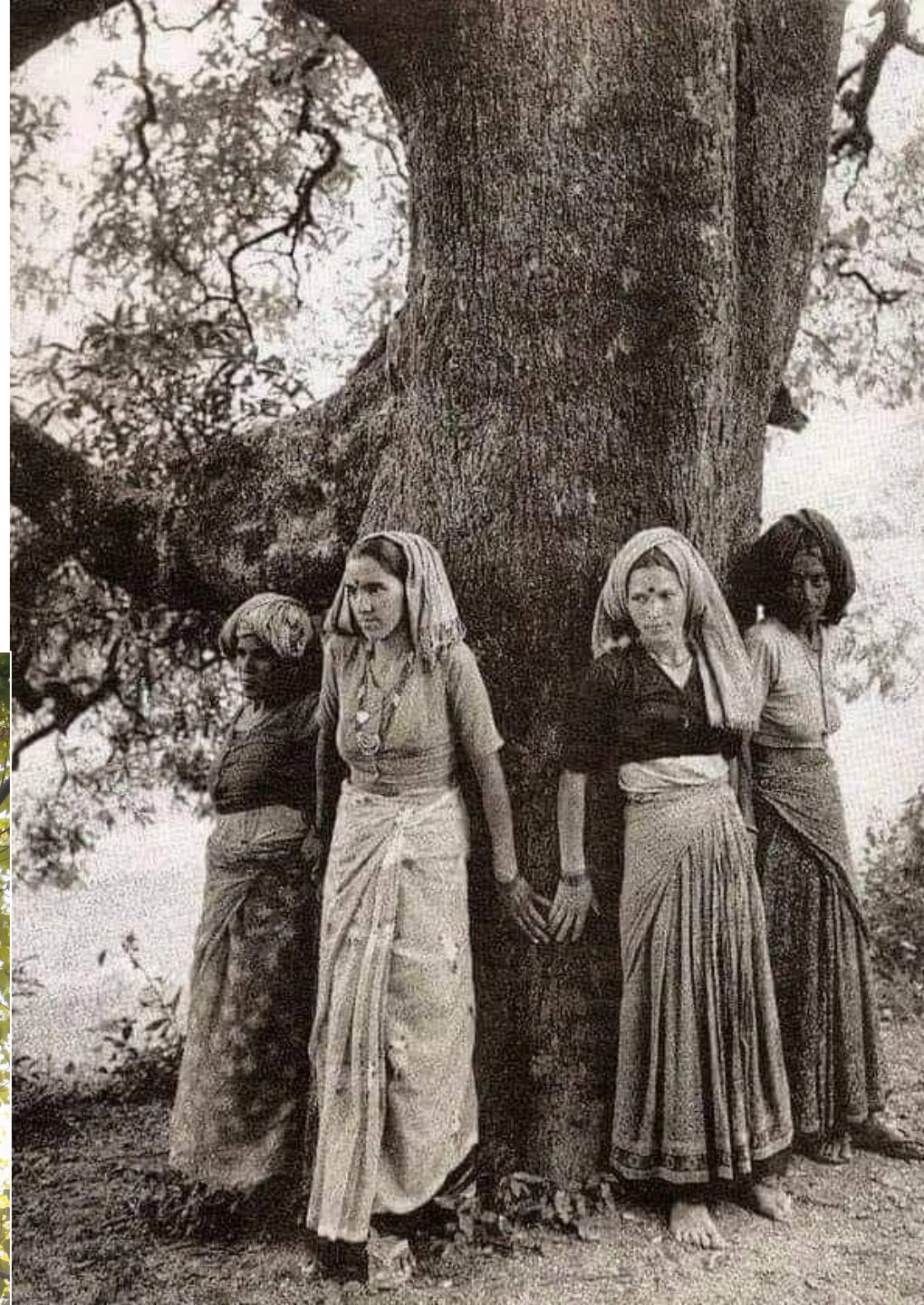
ENTRE MYTHES ET RÉALITÉS



Une civilisation née d'un arbre

L'Harmattan

Faire société avec les arbres  
*Des engagements politiques*



Pour réintégrer l'arbre et la forêt dans nos civilisations -  
*Une révolution alimentaire*



Pour réintégrer l'arbre et  
la forêt dans nos  
civilisations -

*Une révolution culturelle*



Pour réintégrer l'arbre et  
la forêt dans nos  
civilisations -

*Une révolution culturelle*

- Un héritage de pensée qui relie  
forêt, morale, civilisation et  
gouvernement

Aristote

*« En dehors de la cité, l'humain est  
soit une bête sauvage, soit une  
divinité »*

Rome

*« Les barbares ne produisent pas  
leur nourriture par la charrue et  
l'élevage. Ce sont des animaux,  
naturels et surnaturels, ce ne sont  
pas des êtres de culture »*

Les modernes



Vivre avec les arbres :  
*De nouvelles alliances*

→ un pouvoir de transformation ?





Merci pour votre attention